

# — 儿童补贴制度指南 —

## 1. 发放对象

正在抚养孩子（年龄截至18周岁后第一个3月31日）的人士

## 2. 发放金额

孩子的年龄	儿童补贴的金额 (每人每月的金额)
未满3周岁	15,000日元 (第3个及之后的孩子30,000日元)
3周岁以上至 高中生年龄	10,000日元 (第3个及之后的孩子30,000日元)

※ “第3个及之后的孩子”是指在孩子和其哥哥姐姐等之中，从年龄最大的孩子开始计数，排行第3及其之后的孩子。

※ “孩子的哥哥姐姐等”是指在年龄介于年满18周岁后第一个3月31日至年满22周岁后第一个3月31日之间，仍需父母等承担经济负担的孩子。

## 3. 发放时间

原则上，在每年2、4、6、8、10、12的偶数月份发放截至上个月的儿童补贴。

示例) 6月的发放日将发放4月和5月的补贴。

## 儿童补贴制度适用以下规则！

- 原则上，儿童补贴只发放给居住在日本国内的孩子。(因留学而居住在日本国外的孩子，如果符合一定的条件也属于发放对象)。
- 父母因协商离婚等原因而分居时，将优先发放给和孩子一起生活的一方。
- 孩子的父母居住在海外时，如果在日本国内指定了抚养孩子的人士，则向父母指定的人士(父母指定人)发放补贴。
- 孩子由“未成年人监护人”抚养时，将向该监护人发放补贴。
- 孩子被委托给寄养家庭等抚养或生活在儿童福利设施时，原则上，将向寄养家庭的人士或设施的创办人发放补贴。



## 申领方法…

### 1. 初次申领

#### ● 申请认定

新生儿出生时或从其他地区迁入福冈市时，需要向现居住地的市区町村政府提交《儿童补贴认定请求书》(公务员需要向工作单位提交)。

经政府认定后，原则上将从提交申请的下个月开始发放补贴。请尽早办理申请。

- ※ 根据需要，可能需要您提交申请人名义的银行账号等相关资料。
- ※ 认定请求书中需要填写申请人等相关人士的个人编号卡号码。

## 关于“育儿一站式服务”

无需前往地方政府窗口，利用“育儿一站式服务(贴心服务)”使用个人编号卡即可在线申请。

请在出生或迁入后的15天以内办理申请!

### 15天特例

原则上，从提交申请的下个月开始发放儿童补贴。

但如果出生日期或迁入日期(变更日)临近月末，即使无法在当月提交申请，只要在变更日次日起15天之内提交申请，就将申请当月发放补贴。如果不按时申请，原则上无法领取逾期申请当月的补贴。敬请注意。

### 1. 孩子出生时

请务必在新生儿出生翌日起15天内，向现住址的当地政府提交申请。

※ 因回老家分娩等原因，产妇暂时离开现住址时，也请不要忘记向现住址的地方政府提交申请。

### 2. 从其他城市或海外迁入福冈市时

请务必在迁入日(迁出预定日)翌日起15天以内向迁入地的地方政府提交申请。

## 申请人是公务员时

公务员的儿童补贴由工作单位发放。请在发生以下情况的翌日起15天以内，分别向现住址的地方政府和工作单位提交申请。

- 成为公务员时
- 因辞职等原因，不再是公务员时
- 虽然还是公务员，但更换了工作单位时

※ 如果不按期申请，原则上无法领取逾期申请当月的补贴。敬请注意。

## 2. 继续领取儿童补贴

原则上不需要提交现状调查表。

**但属于以下情况的人士，需要提交现状调查表。**

(需要提交现状调查表的人士或情况)

- 儿童的哥哥姐姐等子女中，有已经不再是学生的人士(需要提交有关承担相当于监护责任及负担生活费的附加确认资料。)
- 因协商离婚，正在与配偶分居的人士
- 因受到配偶的家庭暴力等原因，不在住民票所在的地方政府领取儿童补贴的人士
- 符合领取儿童补贴条件的儿童没有户籍
- 未成年人的法定监护人是法人
- 地方政府通知需要提交调查表的人士

※ 现状调查表旨在掌握每年6月1日的情况，确认6月份以后是否满足继续领取儿童补贴的条件。(具体包括对儿童的监督、保护及共同生活等条件)。

※ **如果不提交现状调查表，将不能领取6月份以后的儿童补贴。敬请注意。**

## 3. 属于以下1~6的情况时，请务必向居住地所在的当地政府申报。

1. 由于不再抚养孩子等原因，**没有符合领取补贴要求的儿童时**
2. 领取人及配偶、儿童等人士的**住址发生变化时**(包括迁出福冈市，迁到海外的情况)
3. 领取人及配偶、儿童等人士的**姓名发生变化时**
4. 当**拥有**共同抚养子女的配偶时，或者当**失去**共同抚养子女的配偶时
5. 当领取人**加入的年金发生变化时**(包括领取人成为公务员时)
6. 作为在日本国内抚养儿童的人士被居住在海外的父母指定为“**父母指定人**”时

## 4. 在年满18周岁的年度末后，仍继续享受“第3个及之后的孩子”的增额福利时，需要向居住地的地方政府提交申报。

**属于以下情况的人士，在继续做为“第3个及之后的孩子”享受补贴增额时，需要提交资料**

1. 当作为“第3个及之后的孩子”享受补贴增额待遇的子女年满18周岁时，需提交金额变更申请书及承担相当于监护责任与生活费的确认书。

2. 已经升学的哥哥姐姐等在年满22周岁的年度末前已经从学校毕业时，需要提交有关承担监护责任及生活费的相关资料。

(比如，儿童的哥哥姐姐们从大专或职业学校毕业时)

※ 根据需要，也有可能需要您提交其他资料。

### 关于捐献儿童补贴

对于放弃领取全部或部分儿童补贴，并希望将其捐赠给居住地的地方政府以用于支持当地儿童健康成长的人士，我们设有便捷的捐赠手续。有意者请咨询居住地的地方政府咨询窗口。

原则上，现已无需提交现状调查表。



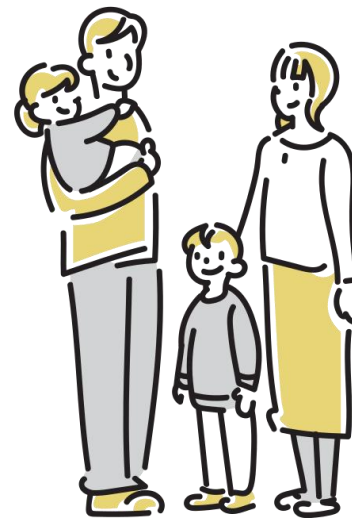
请读取以下二维码在线申请↓



# もっと、子育て応援！ 児童手当

也可以在线申请儿童补贴。请输入

福岡市 児童手当 電子申請 搜索！



### 【各区政府咨询窗口】

东区育儿支援课	092-645-1068
博多区育儿支援课	092-419-1080
中央区育儿支援课	092-718-1101
南区育儿支援课	092-559-5123
城南区育儿支援课	092-833-4103
早良区育儿支援课	092-833-4354
西区育儿支援课	092-895-7065